

Andalucía



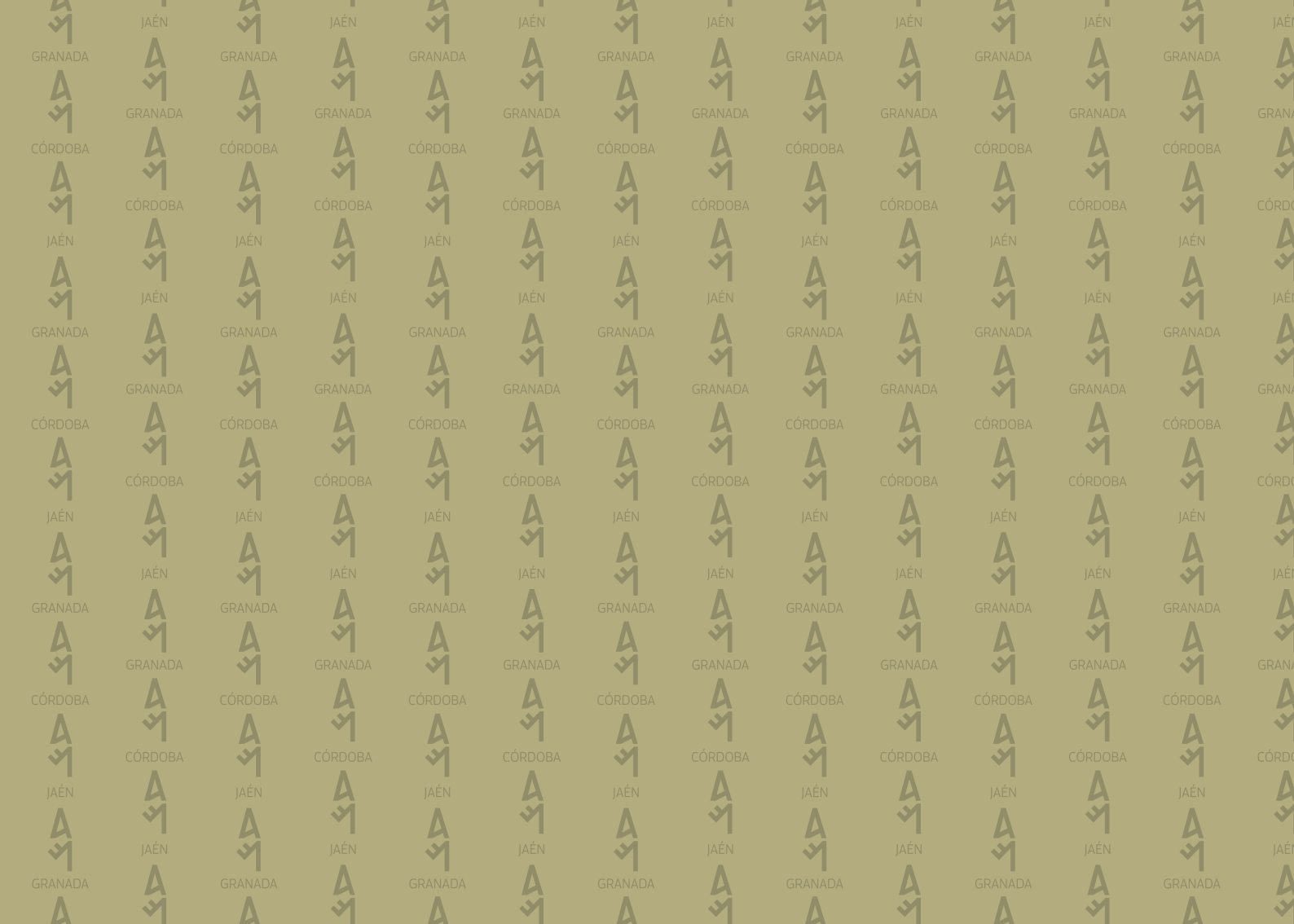
ANDA
LUCIA
IBERA

JAÉN - GRANADA - CÓRDOBA

Jaén
PARAÍSO INTERIOR

Granada
PATRONATO PROVINCIAL DE TURISMO

PATRONATO PROVINCIAL DE TURISMO
DE CÓRDOBA



Índice

- 04 El mundo íbero
- 07 Conocer la ruta
- 08 Mapa



JAÉN: Viaje al Tiempo de los Íberos

- 12 Museo Íbero de Jaén
- 14 Museo de Jaén
- 16 *Oppidum* de Puente Tablas. Jaén
- 18 Ciudad Ibero-Romana de Cástulo. Linares
- 20 Necrópolis Dinástica de Cerrillo Blanco. Porcuna
- 22 Santuario Ibérico de La Cueva de la Lobera. Castellar
- 24 Tumbas Principescas de Toya y Hornos. Peal de Becerro
- 26 Ciudad Fortificada de Giribaile. Vilches
- 27 Muralla Ciclópea. Ibro

GRANADA: El Valle de la Muerte

- 30 Zona Arqueológica de Basti. Baza
- 32 Necrópolis de Tútugi. Galera

CÓRDOBA: Los Últimos Linajes Íberos

- 36 Poblado Ibérico Cerro de la Cruz. Almedinilla
- 38 Parque Arqueológico de Torreparedones. Baena
- 40 Cerro de la Merced. Cabra
- 42 Información práctica

El mundo íbero

Durante siete siglos de historia (desde el año 650 al 50 a.C), vivió una cultura que dio nombre a la península que hoy habitamos y dejó un extraordinario patrimonio arqueológico en las provincias de Jaén, Córdoba y Granada.

4 La cultura íbera fue una importante civilización mediterránea, organizada en ciudades fortificadas (*oppida*) y con una sociedad aristocrática de príncipes, héroes, clientes, damas y diosas. Eran un conjunto de pueblos con rasgos comunes cuyo recuerdo se extiende en diferentes asentamientos a lo largo de la franja mediterránea hasta los Pirineos siendo estas tres provincias de Andalucía, un referente obligado para conocer esta intrigante y desconocida cultura que perdió su identidad, costumbres, lenguas y escritura después de la conquista romana.

Los oretanos ocupaban el noreste de la provincia de Jaén con su capital establecida en Cástulo, los bastetanos se localizan en torno a Baza en Granada y continuaron hacia Murcia, los mentesanos en la campiña oriental de Jaén

hasta el sur de Córdoba y los túrdulos ocuparon las campiñas de Córdoba y Jaén y se extendieron hacia Granada.

Desde un punto de vista tecnológico y económico, los iberos produjeron el instrumental agrario y las armas en hierro, fabricaron cerámica a torno, y dieron un fuerte impulso a la agricultura cerealista incorporando el molino rotatorio. También desarrollaron la arboricultura (almendro, vid, el olivo y los frutales) como nueva estrategia agraria.

La sociedad íbera

Era una sociedad aristocrática, basada en el linaje extenso, con un grupo de parentesco unido por antepasados comunes, aunque para poder ampliar su poder, los aristócratas aumentaban el número



de miembros desarrollando relaciones de clientela con familias que se integraban en el linaje y tomaban el nombre gentilicio del aristócrata. A cambio, conseguían tierras y se integraban en su ejército. La figura de los príncipes motivó un gran desarrollo de los talleres de escultura con la aparición de los extraordinarios conjuntos de esculturas de Cerrillo Blanco en Porcuna y del Cerro del Pajarillo en Huelma, que actualmente se pueden contemplar en el Museo de Jaén y en el Museo Ibero.

¿Dónde vivieron?

La cultura ibera era urbana porque la identidad del grupo se fijaba a partir del lugar de residencia de los linajes: los *oppida*; grandes o pequeños centros urbanos (según el poder del linaje) que mostraban el poder aristocrático con impresionantes fortificaciones. En el interior se diseñaron trazados urbanos con calles paralelas y perpendiculares y casas ordenadas en manzanas y levantadas con zócalo de piedras, paredes de adobe y tapial y cubiertas de barro y caña, pues no conocían la teja. Destacan el *oppidum* del Cerro de la Cruz en Almedinilla, Torreparedones en Baena y Puente Tablas y Cástulo en Jaén.



El más allá y sus creencias

Los iberos se enterraban en necrópolis bien organizadas junto a los *oppida*. A partir del siglo IV a.C. las necrópolis iberas eran el espacio funerario del linaje y mostraban tanto en la construcción de la tumba como en los ajuares funerarios las



diferencias sociales entre los príncipes y sus clientes. Los iberos usaban el rito de la incineración

y junto a las cenizas enterraban ajuares que reflejaban el estatus social de la persona y sus creencias.

Los santuarios eran espacios donde los iberos conectaban con las divinidades. Destacan el Santuario de Puerta en Torreparedones en Córdoba y la Cueva de la Lobera en Castellar (Jaén). De estos lugares sagrados se han recuperado un gran número de exvotos de bronce y piedra que representaban una imagen de su sociedad con damas oferentes, guerreros, jinetes y divinidades, permitiéndonos profundizar en el mundo religioso y su representación.

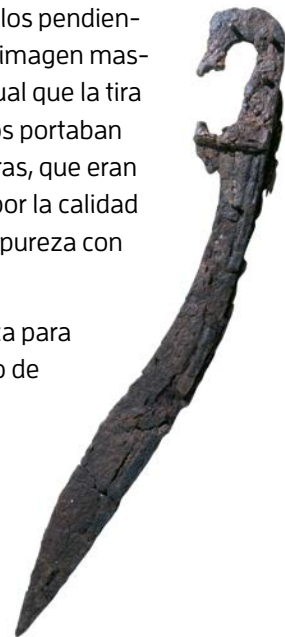
Cómo vestían los iberos

La riqueza de la prenda dependía del estatus social y de la funcionalidad del vestido. La mujer ibera vestía largas túnicas decoradas con cenefas pintadas o tejidas con hilo de color. El peinado más característico era el recogido por medio de rodetes a ambos lados de la cara, como el la famosa Dama de Baza.

La indumentaria masculina contaba con una túnica corta que solía ir acompañada de cinturones y a veces era cubierta de un manto. Otros elementos eran los torques

(collares rígidos), los brazaletes y los pendientes anulares, muy comunes en la imagen masculina como signo de rango, al igual que la tira cruzada en el cuello. Los guerreros portaban escudos, lanzas y las falcatas iberas, que eran admiradas en el mundo antiguo por la calidad del mineral de hierro de muy alta pureza con el que eran fabricadas.

Esta ruta es una oportunidad única para conocer el magnífico legado ibero de las provincias de Jaén, Córdoba y Granada y vivir en primera persona, emociones y experiencias siguiendo la huella de la primera memoria de la península ibérica a través de recreaciones históricas, cuentacuentos, visitas teatralizadas, talleres de moda o cerámica, conciertos de música, ritos ligados al movimiento del sol en los equinoccios de primavera y otoño y hasta viajes en globo aerostáticos sobrevolando el inmenso paisaje arqueológico de este territorio museo donde descubrir la magia de esta civilización.



Conocer la ruta

La ruta de la Andalucía Ibera invita al viajero a conocer este territorio museo con parada en cada uno de los diferentes itinerarios turísticos temáticos creados en torno a esta singular civilización.



JAÉN

Viaje al Tiempo de los Iberos se articula en nueve hitos que incluye las ciudades fortificadas de Cástulo en Linares, Puente Tablas en Jaén y Giribaile en Vilches, santuarios como la cueva de la Lobera en Castellar, las tumbas principescas de Toya y Hornos en Peal de Becerro y los más importantes conjuntos escultóricos como los de Cerrillo Blanco de Porcuna y El Pajarillo de Huelma que actualmente se pueden contemplar en el Museo Ibero y el Museo de Jaén.

7



GRANADA

El Valle de la Muerte adentra al visitante a un viaje apasionante a algunas de las necrópolis más importantes del mundo ibero: las Necrópolis de Tútuqi en Galera (Granada) y la necrópolis del Santuario de Baza (Granada). Se trata de un itinerario lineal que puede ser recorrido en dos direcciones y que tiene su punto de encuentro con el Viaje al Tiempo de los Iberos, con las tumbas principescas de Toya y Hornos en Peal de Becerro en Jaén.



CÓRDOBA

Los Últimos Linajes Iberos descubre el fin de la cultura ibera y el comienzo de su hibridación cultural después de la conquista de Roma. Los tres sitios iberos restaurados y musealizados en la provincia de Córdoba se localizan en Torreparedones en Baena, el Cerro de la Cruz en Almedinilla y el Cerro de la Merced de Cabra. El punto de conexión con *El Viaje al Tiempo de los Iberos* es el *oppidum* de Ipolca en Porcuna.



CÓRDOBA LOS ÚLTIMOS LINAJES IBEROS



JAÉN VIAJE AL TIEMPO DE LOS IBEROS

8

A-4
A SEVILLA
A CÁDIZ



GRANADA EL VALLE DE LA MUERTE

**Museos
de Jaén**

1. Museo Íbero y Museo de Jaén



2. Oppidum de Puente Tablas. Jaén



3. Ciudad Íbero-Romana de Cástulo y Museo Monogáfico. Linares



4. Necrópolis Dinástica de Cerrillo Blanco. Porcuna



5. Santuario Ibérico de la Cueva de la Lobera. Castellar



6. Tumbas Principescas de Toya y Hornos. Peal de Becero



7. Ciudad Fortificada de Giribaile y Centro de Interpretación. Vilches



8. Muralla Ciclópea. Iberos



GRANADA

EL VALLE DE
LA
MUERTE



9. Necrópolis Ibérica de Cerro Santuario. Ciudad Íbero-Romana de Basti. Baza



10. Necrópolis Íbera de Tútugi. Galera



CÓRDOBA

LOS ÚLTIMOS
LINAJES
IBEROS



11. Poblado Ibérico del Cerro de la Cruz. Almedinilla



12. Yacimiento Arqueológico de Torreparedones. Baena



13. Cerro de La Merced. Cabra





JAÉN

VIAJE AL TIEMPO DE LOS IBEROS

**Ciudades fortificadas, santuarios, tumbas y conjuntos
escultóricos. Los íberos nos dejaron un extraordinario
patrimonio arqueológico.**

Museo Íbero de Jaén

Paseo de la Estación, 4l. Jaén - Telf. 00 34 953 001 692

www.museosdeandalucia.es/web/museoibero

El **Museo Íbero de Jaén** se configura como un centro de referencia internacional dedicado al pueblo íbero, su cultura y su historia.

A través del museo se puede entender mejor el desarrollo histórico de Andalucía en el primer milenio a.C. y conocer la cultura íbera en un amplio conjunto de pueblos que se asentaron en el sur y el levante de la península ibérica desde el siglo VII hasta el siglo I a.C.

En la actualidad se puede visitar una gran exposición temática titulada **La dama, el príncipe, el héroe y la diosa**, en la que se puede descubrir a estos cuatro personajes íberos representados por más de 300 piezas arqueológicas, algunas de las cuales se exponen por primera vez, como el importante ajuar funerario de la **Cámara Funeraria de Piquía de Arjona**. El espacio expositivo incluye el monumento íbero de **El Santuario Heroico de El Pajarillo** localizado en Huelma, datado en el siglo IV a.C., que se suma a importantes piezas procedentes de otros puntos de la geografía andaluza.

A partir de cuatro excepcionales cráteras griegas aparecidas en la tumba de un príncipe íbero, se inicia un recorrido temático que nos desvelará cómo era esta sociedad aristocrática, cuyos príncipes quisieron ser héroes emulando las hazañas mitológicas de



personajes como Heracles. Las mujeres o damas íberas tuvieron un importante papel en la sociedad, fueron las portadoras de la herencia y del tesoro familiar. El mundo de la religión íbera se observa a través de varias imágenes de la diosa, así como de las distintas ofrendas individuales con las que la ciudadanía se hizo visible desde el siglo III a.C.

Además, la exposición incluye un espacio para concienciar a los visitantes y turistas contra el expolio arqueológico y la necesidad de respetar este valioso patrimonio. El museo de 11.000 m², cuenta con una sala didáctica para actividades para escolares y un gran anfiteatro para conferencias y proyecciones.



13

HORARIO DE VISITA

I de julio a I de septiembre:

Martes a domingo de 9 a 15 horas

Lunes cerrado. Resto del año:

Martes a sábado de 9 a 21 horas

Lunes cerrado. Domingos y festivos
que están abiertos de 9 a 15 horas

Festivos cerrados: 1/01, 6/01, 1/05, 24/12, 25/12 y 31/12



Museo de Jaén

Paseo de la Estación, 29. Jaén - Telf. 00 34 600 143 452 / 953 101 366.

www.museosdeandalucia.es/web/museodejaen

A escasos metros del Museo Ibero se sitúa el **Museo de Jaén**, donde se completa la visita a las colecciones arqueológicas del mundo ibero.

14

En este museo podemos hacer un recorrido por la historia de la provincia desde la prehistórica hasta la edad medieval, a través de una importante colección arqueológica.

El recorrido de las distintas salas, completa la visita arqueológica con las cerámicas, utensilios, joyas, esculturas y otras piezas de época íbera de la región del Alto Guadalquivir. El impresionante **Conjunto Escultórico Íbero de Cerrillo Blanco de Porcuna** es único y uno de los más importantes.

Las esculturas, que datan del siglo V a.C., nos narran la mítica historia de un linaje aristocrático, donde las



luchas de guerreros impresionan por su gran realismo con diversas temáticas como luchas guerreras, animales, la iniciación de los jóvenes, el culto a los antepasados y procesos de heroización mitológica.

También en este museo podemos encontrar una réplica de las **Tumbas Principescas de Toya**, del siglo IV a. de C. así como parte del ajuar que fue descubierto en su interior a principios del siglo XX.

La cultura íbera está ampliamente representada, además de en estas importantes piezas, gracias a los **ajuares funerarios de cerámica** procedentes de la necrópolis de las Eras del Ejido de San Sebastián, La Guardia y Castellones de Ceal. Así como **piezas de importación del Mediterráneo oriental**, numerosos **exvotos íberos** de los santuarios de Despeñaperros y Castellar, dos **tesoros de plata iberorromanos y esculturas** procedentes de diversos yacimientos de Jaén como la urna del lobo de Villargordo.

15



HORARIO DE VISITA

Martes a sábado de 9 a 21 horas.
Domingo, festivos y lunes vísperas de festivo de 9 a 15 horas.
Lunes (no festivos): cerrado.





Oppidum de Puente Tablas. Jaén

Carretera JV-312, Jaén-Torrequebradilla. (Jaén). Telf. 00 34 670 948 946

Para concertar visitas guiadas a través del Museo Ibero de Jaén. Telf. 00 34 953 001 692

16

La **ciudad fortificada de Puente Tablas** se localiza a cuatro kilómetros de Jaén. Una vez que se accede al yacimiento, se puede visitar el Centro de Interpretación ubicado junto al parking que sirve de antesala para conocer el valor patrimonial de este yacimiento a través de una amplia ocupación humana del lugar, desde la Edad del Bronce hasta época Islámica, siendo la fase más importante el periodo ibérico, principalmente el siglo IV a.C.

Destaca del yacimiento, la **Puerta del Sol**, junto a la cual se ha descubierto un interesante santuario dedicado a una divinidad femenina. Es una puerta monumental, construida a principios del siglo IV a.C. y orientada el este, hacia la salida del sol. Durante los equinoccios de otoño y primavera (entre los días 20 al 25 de septiembre y entre los días 20 y 25 de marzo), la luz del amanecer atraviesa la puerta e ilumina con los primeros rayos la figura de la diosa que se localizó junto a la puerta. Junto a ésta, también se localizó un santuario construido en terrazas donde destacan varias cuevas que seguramente formaban parte de un rito oracular.



El urbanismo de la ciudad se configura en una retícula cuadrangular entre calles paralelas que discurren a todo lo largo de la meseta del *oppidum*. En uno de los extremos encontramos el palacio del príncipe íbero, con una sala de recepción en un patio con columnas, sala de banquetes, capilla de los antepasados, almacenes, hornos, e incluso una bodega.

Actividades complementarias

Equinoccio de otoño y primavera, conciertos, visitas guiadas y teatralizadas, actividades infantiles y talleres.



17

HORARIO DE VISITA

Martes a sábado 9 a 15 horas
Cerrado domingo, lunes
y días festivos





Ciudad Ibero-Romana de Cástulo.

Linares

Conjunto Arqueológico de Cástulo. Carretera Jabalquinto JV-3004
Museo Arqueológico de Cástulo. General Echagüe, 2. Linares (Jaén)
Telf.: 00 34 953 106 074 - www.castulolinares.com
www.museosdeandalucia.es/web/conjuntoarqueologicodecastulo

18

El **Conjunto Arqueológico de Cástulo** es el sitio ideal para conocer la diversidad cultural de Andalucía con una evolución continua durante más de 20 siglos. Fue una de las ciudades más importantes del Mediterráneo gracias a su posición estratégica en el Alto Guadalquivir y a sus explotaciones mineras de plata, plomo y cobre en Sierra Morena. Cástulo, capital de Oretania en época ibérica, jugó un importante papel durante la Segunda Guerra Púnica, el conflicto que enfrentó a romanos y cartagineses y que facilitó la conquista del valle del Guadalquivir por Roma.

El recorrido comienza por el Centro de Recepción, donde el visitante encontrará todas las claves para comprender la historia del yacimiento. En las murallas se puede hacer una parada en la parte más alta de la ciudad donde se descubrió el famoso León de Cástulo, el mejor conservado de toda la península ibérica. El recorrido continúa hasta el espectacular **Mosaico de los Amores**, considerado como uno de los diez mayores descubrimientos de 2012 por la revista National Geographic. Junto a éste, se encuentra un im-



portante edificio religioso dentro del cual fue descubierta la **Patena de Cristo**, un plato de vidrio del siglo IV con una de las imágenes de Cristo mejor conservadas. Recientemente se ha excavado la Torre Alba, construida en la época en que Aníbal casó con la princesa castulonense Himilce.

El **Museo Arqueológico de la ciudad Ibero-romana de Cástulo** situado en la ciudad (General Echagüe, 2), muestra entre otras riquezas, los bronce de las tumbas principescas de Cástulo con la conocida esfinge de los Higueros.

Actividades complementarias

A mediados de mayo se celebran Las **Fiestas Ibero-romanas de Cástulo** con recreaciones históricas, representaciones teatrales, olimpiadas iberorromanas, talleres de moda, gastronomía y luchas iberas y romanas, entre otras actividades. Durante todo el año se realizan visitas guiadas y teatralizadas.



HORARIO DE VISITA MUSEO ARQUEOLÓGICO

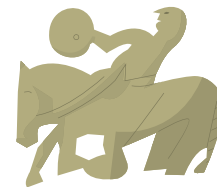
Del 1/04 al 15/06: Martes a Sábado: de 9 a 21 h.

Domingos y festivos de 9 a 15 h.

Del 1/07 al 31/08: Martes a Domingos de 9 a 15 h.

Del 1/09 al 01/04: Martes a sábado: de 9 a 21 h.

Domingos y festivos: de 9 a 15 h.



HORARIO DE VISITA YACIMIENTO

Martes a sábado: de 9 a 18 h.

Domingos y festivos:

de 9 a 15 horas

Cerrado: el 1/01, 6/01, 1/05, 24/12, 25/12, 31/12
y lunes excepto los festivos



Necrópolis Dinástica de Cerrillo Blanco. Porcuna

A-306, Ctra. Arjonilla, km. I. Porcuna (Jaén). - Telf. 00 34 953 545 130 (Oficina de Turismo)

20

Es uno de los más emblemáticos lugares de la cultura ibérica. Paseando por el **yacimiento de Cerrillo Blanco** el visitante puede conocer como era una necrópolis de inhumación del siglo VII a. C.

En esta necrópolis fue levantado y tras su destrucción enterrado en el siglo V a. C. el guerrero y el fabuloso conjunto de esculturas ibéricas, que hoy pueden ser visitados en el Museo de Jaén. Tanto por la cantidad de piezas (1400 fragmentos aproximadamente), como por su calidad artística es el más importante de la escultura ibérica. Este conjunto nos cuenta y nos narra la historia de cómo un linaje aristocrático se hicieron poderosos y llegaron a gobernar la importante ciudad de Ipolca en Porcuna.





21

El **centro de visitantes**, ubicado junto al yacimiento de Cerrillo Blanco, es un innovador equipamiento donde se descubre las claves de este emblemático sitio arqueológico.

Porcuna cuenta también con el **Museo Arqueológico de Obulco**, ubicado en la Torre de Boabdil del siglo XV, en pleno centro histórico de la localidad. Este museo exhibe una importante colección arqueológica ibero-romana. El museo se ubica en la Torre de Boabdil en Porcuna. C/ Modesto Ruíz de Quero, s/n.

HORARIO DE VISITA

Museo Arqueológico:

Martes a domingo de 10 a 13 horas

Visitas concertadas Cerrillo Blanco:

Martes a domingo de 10 a 13 horas

(con un día de antelación en la
Oficina Turismo)





Santuario Ibérico de La Cueva de la Lobera. Castellar

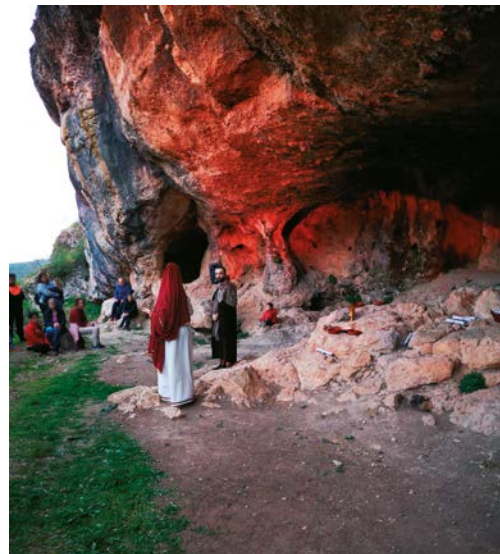
Museo del Santuario Ibérico de Castellar (Jaén) - Plaza de la Constitución, 1
Telf. 00 34 953 460 005 / 691 932 738 - www.castellar.es

22

Cuando visitas la **Cueva de la Lobera** en Castellar, en un instante, te das cuenta de que aquel lugar está cargado de historia y magia. Se trata de un santuario rupestre de entre los siglos IV y III a. C. Este lugar ibérico sorprende por su posición estratégica, ya que fue límite de un importante territorio, el Reino de Cástulo, donde las gentes del Alto Guadalquivir, acudían periódicamente a rendirles culto a las divinidades.

Este asentamiento emblemático de la arqueología ibérica está situado a un kilómetro y medio de Castellar, sobre una cornisa rocosa en lo que se conoce como los Altos del Sotillo. El santuario se encuentra así mismo sobre una importante vía de comunicación de la antigüedad, la Vía Heraclea.

Está construido aprovechando tres cuevas naturales, con hornacinas entre ellas, la mayor, llamada la Caverna del Ídolo, mide 32 metros cuadrados de superficie. Dentro de este santuario, cabe destacar el núcleo central



constituido por la conocida Cueva de la Lobera. Durante los equinoccios de primavera y otoño, la luz del sol al ocaso entra por la ventana, artificialmente modificada, de la sala y proyecta en la hornacina del fondo, durante un breve tiempo, la silueta de la Diosa. En este yacimiento se recuperaron numerosos exvotos que hoy se exponen en muchos museos de Europa y algunos de los cuales se pueden contemplar en el **Museo del Santuario Ibérico de Castellar**. Antes de visitar la cueva se recomienda la visita al Museo.

Actividades complementarias:

Coincidiendo con el equinoccio de primavera y otoño se realizan talleres de artesanía y de exvotos, juegos antiguos y campamento militar, recreaciones históricas, representaciones teatrales y degustaciones del tradicional vino de rosas.



23



HORARIO DE VISITA

Lunes a viernes de 10 a 14 horas

Primer y tercer domingo de 11 a 14 horas

Para visitas al santuario y el resto de los días se recomienda concertar la visita de forma previa en el teléfono 691 932 738



Tumbas Principescas de Toya y Hornos. Peal de Becerro

Centro de Interpretación de las Tumbas Principescas de Toya y Hornos

Calle Josefa Santamaría, 4. Peal de Becerro. (Jaén) - Telf. 00 34 953 730 075 / 691 43 81 31

24

El objetivo de esta parada es mostrar cómo era una cámara funeraria principesca y su significado en el contexto de la sociedad aristocrática íbera. También gracias a la excavación del Hipogeo de Hornos podemos conocer la evolución histórica de los enterramientos principescos.

La **Cámara de Toya** se localiza a unos 5 kilómetros en dirección a la aldea de Toya. La estructura arquitectónica de la cámara tiene una planta cuadrangular y su interior se divide en tres naves longitudinales, la central tiene la única puerta de acceso a la construcción. Los sillares de la construcción, perfectamente labrados, se colocaron sin ayuda de grapas o mortero, es decir, van montados en seco.



La cubierta se caracteriza por una serie de grandes losas que se apoyan en los muros de las estancias longitudinales.

También se puede observar en el interior de la cámara sepulcral, en sus tres naves, nichos rectangulares labrados en las piedras de los muros. La sala de la derecha, marcada en la puerta por un lingote chipriota, guardó las cenizas del príncipe. El ajuar de la cámara, fue recuperado en parte y es característico de un príncipe ibérico y su familia. Las piezas más destacadas son las ruedas de un carro guerrero y las magníficas cráteras griegas.

En el centro histórico de Peal de Becerro se puede visitar el **Centro de Interpretación de las Tumbas Principescas de Toya y Hornos** donde comprenderemos como entendían los iberos el mundo de la muerte y de los ritos funerarios.

Actividades complementarias

La Noche de los Candiles se realiza coincidiendo con el día de los Santos Difuntos. Se trata de una visita guiada exclusiva a la tumba del que fuera el príncipe de Tugia a través de la luz de los candiles, velas y antorchas. También se realizan talleres infantiles, de arqueología, visitas teatralizadas y recreaciones históricas.



25

HORARIO DE VISITA

Otoño, invierno y primavera:

Viernes y Sábado de 16.30 a 19.30 horas

Sábado y domingo de 10.30 a 13.30 horas

Verano: Viernes y sábado de 18 a 21 horas

Sábado y domingo de 10.30 a 13.30 horas





Ciudad Fortificada de Giribaile. Vilches

Centro de Interpretación de la ciudad fortificada de Giribaile - Cerrillo, s/n. Vilches (Jaén)

Telf. 00 34 953 630 075 M. 637 784 927 cultura@vilches.com

26

El área arqueológica ocupa una posición destacada en el extremo de una meseta interrumpida por una fortificación de tipo barrera que le sirve de límite y, a la vez, de acceso principal a la ciudad ibérica. Puede ser considerado, con sus 18 hectáreas, uno de los poblados ibéricos más grandes de la provincia de Jaén. En el enclave arqueológico contaba con un santuario prehistórico, un poblado ibérico, un cenobio o eremitorio paleocristiano o visigodo y un castillo almohade, todo ello rodeado de bellos paisajes entre olivar y sierra. Junto a los vestigios del castillo, el viajero también podrá ver los restos que aún se conservan de la gran muralla que rodeaba el oppidum ibérico. En el **Centro de Interpretación de la ciudad fortificada de Giribaile** se puede conocer la evolución histórica de este yacimiento.



HORARIO DE VISITA

Centro de Interpretación ciudad fortificada de Giribaile. Sábados de 10 a 14 horas.

Visitas al yacimiento concertadas previamente.

Muralla Ciclópea. Iberos

Calle Pilar, esquina con la calle del Castillo, s/n. Iberos (Jaén)

La **muralla ciclópea de Iberos**, que hoy vemos integrada en el casco urbano, ha perdurado hasta nuestros días como un importante elemento arquitectónico de la cultura Ibérica. Sus grandes piedras, que en origen estaban unidas sin argamasa, nos enseñan muchas cosas de aquellas gentes: miedos, avances tecnológicos, luchas y guerras, conquistas y transformaciones sociales. Tiene un emplazamiento lógico desde el punto de vista estratégico ya que defendía la zona más vulnerable y más cercana al cauce del río. Una gran construcción, de la que hoy sólo conservamos una esquina de 12 y 13 metros de largo. Sus enormes sillares están ensamblados sin mortero y poseen unas dimensiones de 3,60 metros de longitud por y 1,70 metros de ancho. En estudios más recientes, este tipo de estructuras ciclópeas se han identificado con torres y recintos fortificados que abarcarían una cronología comprendida entre los siglos II y I a. C.



27

HORARIO DE VISITA

Visita exterior, no precisa reserva previa







GRANADA

**EL VALLE ^{DE} LA
MUERTE**

**Adéntrate en un viaje apasionante a algunas de las
necrópolis más importantes del mundo íbero.**



Zona Arqueológica de Basti. Baza

A 92 norte-salida 342. Baza (Granada) - Telf. 00 34 958 89 13 17

Oficina de Turismo de Baza - Telf. 00 34 958 86 13 25/ 609 18 8028

www.bazaturismo.com

30

El Cerro del Santuario es una necrópolis de época ibera en la que se halló la estatua funeraria conocida como la Dama de Baza. Este cementerio estuvo principalmente en uso entre los siglos V-IV a.C, con un rito consistente en la cremación de los cadáveres y la deposición de sus cenizas en tumbas, que podían variar desde simples hoyos con una urna de barro, hasta cámaras excavadas en el subsuelo, con un ajuar mucho más rico, como armas, cerámicas griegas de importación y elementos de adorno de oro y bronce, entre otras ofrendas. En la actualidad se conocen unos 184 enterramientos.

La **Ciudad Ibero-Romana de Basti** se convirtió en un oppidum ibérico en el siglo VIII a.C. y alcanzó una gran importancia gracias a sus valiosas necrópolis, la muralla con bastiones cuadrangulares macizos, que circunvala el cerro, y el hecho de que los pobladores recibieran el gentilicio de bastetanos al comienzo de la conquista romana en el siglo III a.C.

Ubicado en el BIC de los yacimientos arqueológicos de Basti se encuentra el **Centro de Interpretación de los Yacimientos Arqueológicos (CIYA)**. El centro ofrece un



recorrido por diferentes aspectos de la sociedad íbera bastetana mediante diferentes recursos audiovisuales de última tecnología. El momento del descubrimiento de la **Dama de Baza**, las necrópolis que rodeaban la ciudad de Basti, la propia urbe, los cerros que la circundaban, la Dama de Baza y las técnicas de investigación arqueológicas seguidas en estos yacimientos conforman el grueso de los contenidos.

Actividades complementarias

Con motivo de la **Semana de la Dama de Baza** (mediados de julio) se organizan diversas actividades divulgativas de la civilización íbera y de la Dama de Baza. Entre estas figuran: visitas guiadas a los yacimientos y CIYA, cena de temática íbero-romana con espectáculo de música y baile, recreación del ritual de incineración de la Dama de Baza o talleres arqueológicos para escolares.



HORARIO DE VISITA

I abril al 30 de septiembre:

Martes a domingo

de 11 a 14 horas

Jueves a sábado

de 17.30 a 19.30 horas

I octubre a 31 de marzo:

Martes a domingo

de 11 a 14 horas

Sábados de 17 a 18.30 horas





Necrópolis de Tútugi. Galera

Necrópolis. Carretera de Riego Nuevo S/N. Galera (Granada)

Museo de Galera. San Marcos, 9. Galera (Granada) - Telf. 0034 958 73 92 76

museodegalera@ayuntamientogalera.es - www.ayuntamientogalera.es

Situada en las proximidades del casco urbano de Galera, esta necrópolis que tiene sus inicios en el s. V a.C., representa a nivel nacional una de las muestras más extensas y significativas de la Cultura Ibérica. La **Necrópolis Ibérica de Tútugi** está compuesta por un conjunto de tumbas, la mayor parte muy monumentales. La tipología de la planta de estos enterramientos podía ser muy variada y era frecuente que presentaran una cavidad abierta en el suelo para contener las urnas cinerarias.

El recorrido por el yacimiento nos permite contemplar 10 sepulturas restauradas de distinta tipología donde el visitante puede conocer como era el mundo funerario en época Ibera.

La sepultura número 20 es la más destacable del yacimiento. Tiene dos fases de uso, la primera, como sepultura, contiene la cámara y el pasillo excavados en la roca. Presenta un pilar central de adobe y tiene orientación equinoccial. En la segunda fase, se rellena la cámara con piedras y se recorta la roca para conformar una plataforma oval pintada de rojo. En el centro de esta plataforma se construye, como proyección de las estructuras subterráneas, un espacio



cuadrangular con corredor de entrada. Este edificio al aire libre queda enmarcado dentro de la plataforma por la forma del lingote chipriota pintado en blanco.

El corredor de acceso en las dos fases, tiene orientación equinoccial y durante dos períodos al año de 21 días el sol ilumina el fondo de la cámara. En esta sepultura apareció la escultura conocida como **Diosa de Galera.**

Actividades complementarias

Exposiciones temporales, recreaciones históricas, talleres pedagógicos, cursos y conferencias.



33

HORARIO DE VISITA MUSEO DE GALERA

I/10 a 31/04: Martes a Domingo de 11 a 13 y de 17 a 19 horas
I/05 a 30/09: Martes a Domingo de 11 a 13 y de 19 a 21 horas

NECRÓPOLIS DE TÚTUGI

Se requiere concertar visita en el Museo de Galera







CÓRDOBA

LOS ÚLTIMOS
LINAJES
IBEROS

Descubre el fin de la cultura íbera y el
comienzo de su romanización.



Poblado Ibérico Cerro de la Cruz. Almedinilla

Centro de Visitantes: Ctra. A-339, Km. 37. Almedinilla (Córdoba).Telf: 00 34 957 703 317 / 2021
www.ecomuseoriocaicena.es / www.almedinillaturismo.es / info@almedinillaturismo.es

36

El **poblado del Cerro de la Cruz** es un Oppidum, o poblado fortificado, fechado en el siglo II a.C. y es uno de los pocos poblados del periodo final de la cultura ibérica que nos habla del contacto indígena con Roma. El poblado está dispuesto en terrazas artificiales con grandes muros de aterrazamiento y calles estrechas, entre aterrazamiento y aterrazamiento, que permitían el acceso a las viviendas a través de una especie de patio o alpendre donde se ubican profundos aljibes (ocho metros de profundidad), zonas de molienda y espacios de hogar para la cocina. Llama la atención la conservación de algunos muros originales de hasta dos metros de altura.

El poblado estaba en plena efervescencia (almacenes llenos, zonas de trabajo en producción, ampliación de calles, construcción de nuevos aljibes y casas...) cuando sobrevino su destrucción documentada a través de un nivel de incendio que cubre todo el yacimiento y que coincide



(fechaado por cerámicas y monedas del s.II a.C) con las represalias que los ejércitos romanos llevaron a cabo sobre los poblados que se aliaron con Viriato en su rebelión.

Las investigaciones arqueológicas en el poblado ibérico han exhumado multitud de piezas que forman parte de los fondos del **Museo Histórico-Arqueológico de Almedinilla** (Calle Molinos s/n). Al comienzo del recorrido se puede apreciar la recreación de cinco viviendas ibéricas como las documentadas en las excavaciones y un horno de cerámica que se utiliza en diferentes talleres de alfarería ibérica.

Actividades complementarias

Visitas teatralizadas, Talleres de cerámica ibérica, **Jornadas Iberorromanas FESTUM** y Paquete turístico *Un Día en la Bética Romana* que incluye una visita al poblado de El Cerro de la Cruz, la villa romana de El Ruedo, el Museo Histórico-Arqueológico y Convivia o comidas romanas con recreación histórica.



HORARIO DE VISITAS GUIADAS

Octubre a abril: Miércoles a domingo 12 horas

Sábado 16.30 horas

Mayo y septiembre: Miércoles a domingo 12 horas

Sábado 18.30 horas

Junio a agosto: Miércoles a domingo 11 horas

Sábado 20 horas

MUSEO HISTÓRICO-ARQUEOLÓGICO DE ALMEDINILLA

Miércoles a domingo de 10 a 13.30 horas

Sábado de 18 a 19 horas

Lunes y martes cerrado





Parque Arqueológico de Torreparedones. Baena

Carretera A-3125 (Baena-Cañete de las Torres km. 18,800). Baena (Córdoba)

Telf. 00 34 607 163 787 - www.baena.es

38

La visita al **Parque Arqueológico de Torreparedones** es un paseo por 5.000 años de historia. Desde el IV milenio a.C. hasta el siglo XVI, la presencia humana en este asentamiento fue continuada, habiendo conocido su mayor esplendor en las épocas ibérica y romana al lograr la condición de colonia o municipio. Destaca el oppidum, un poblado fortificado en altura rodeado de una potente muralla, reforzada a intervalos regulares con torres que se proyectan hacia el exterior, ciñendo una superficie de 10,5 hectáreas.

Localizado a extramuros del asentamiento, se sitúa el santuario ibero-romano donde los devotos acudían atraídos por los poderes curativos asociados a la diosa Caelestis-Juno Lucina-Salus identificada como diosa de la fertilidad y la salud que fue venerada en este lugar. El complejo religioso que puede visitarse, está formado por tres espacios definidos (vestíbulo, patio y cella donde se venera la imagen) a los que se accede por una prolongada rampa.

La presencia romana está atestiguada con el descubrimiento de una ciudad romana, en la que han aparecido además de la puerta monumental oriental, el foro de 528 m², un



templo, el macellum o mercado, una basílica civil: la curia y varios edificios termales. También se ha localizado un anfiteatro y una necrópolis. Es aconsejable la visita al **Museo Histórico Municipal de Baena** (calle Santo Domingo de Henares, 5 antiguo edificio de la Tercia) para ver las piezas originales halladas en las excavaciones de Torreparedones, sobre todo, las piezas del santuario ibero-romano: así como las esculturas romanas del foro.

Actividades complementarias

Se realizan recreaciones históricas relacionadas con el armamento romano y con la religiosidad ibérica. El parque cuenta con un arqueódromo en el que los niños pueden realizar una excavación arqueológica.



HORARIO DE VISITA TORREPAREDONES

Lunes de 10 a 14 horas
Miércoles a domingo de 10 a 14 horas
Martes cerrado

HORARIO DE VISITA MUSEO HISTÓRICO

Lunes cerrado
Martes a sábado de 10 a 13,30 y
de 16,30 a 19,30 horas
Domingo de 10 a 14 horas





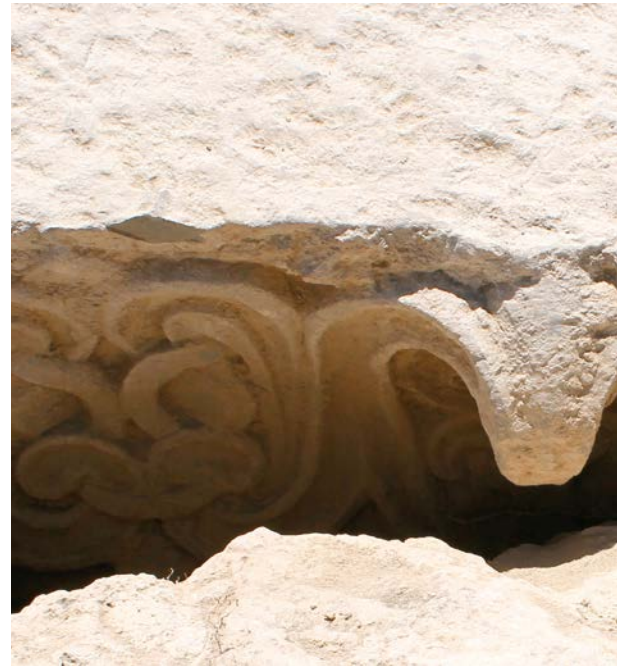
Cerro de La Merced. Cabra

Cerro de la Merced. A339-Punto kilométrico 6,5. Cabra (Córdoba).

Oficina de Turismo. Calle Mayor,1 - Telf. 00 34 957 523 493 - www.turismodecabra.es

El **Cerro de la Merced** está situado sobre el paso natural que une la Campiña de Córdoba y las Sierras Subbética, una antigua ruta que -todavía hoy- une Cabra con Carcabuey, Priego y continúa hacia Alcaudete. De forma cónica y aislado, destaca en el entorno siendo una referencia visual de primer orden, cualquier construcción en su cima resalta en el paisaje inmediato.

Entre el siglo V y el IV a.C. se edificó allí un edificio, quizá un santuario, que incluía un monumento decorado con cornisas de gola y espectaculares relieves vegetales; orientado al este, su fachada era iluminada cada mañana por los primeros rayos de sol. Aprovechando parte de la planta y reutilizando elementos del viejo edificio se construyó algo más adelante un complejo arquitectónico monumental, un gran edificio de planta cuadrada y dos alturas, con muros ciclópeos exteriores de hasta cuatro metros de espesor. Este **complejo aristocrático** está espléndidamente conservado, con muros de hasta cuatro metros de altura (algo inusual en las murallas ibéricas e incluso romanas). En la planta



baja contuvo distintas dependencias, algunas enlosadas con grandes lajas de piedra, áreas de molienda de cereal y quizá incluso una capilla recóndita; por su lado sur el complejo contaba con una amplia superficie aterrazada también con muros ciclópeos. El acceso se realizaba mediante una escalinata de losetas de piedra en la que es visible el umbral de la puerta.

La disposición de todos estos elementos en la cumbre del cerro dota al conjunto de un imponente aspecto.

Las piezas halladas en las distintas excavaciones realizadas en el sitio arqueológico pueden ser contempladas en el **Museo Arqueológico Municipal de Cabra**. Calle Martín Belda, 23.
museoarqueologico@cabra.es
Telf. 00 34 664267967

Actividades complementarias

Visitas teatralizadas, representaciones, exposiciones temporales, actividades y talleres infantiles y fiestas de recreación histórica.



HORARIO DE VISITA MUSEO ARQUEOLÓGICO

Martes 17 a 20 horas
Miércoles a sábado 11 a 14 y 17 a 20 horas
Lunes y domingo cerrado

VISITAS CONCERTADAS CERRO DE LA MERCED

Oficina de Turismo de Cabra
y Museo Arqueológico Municipal



Información práctica

Diputación de Córdoba

Patronato Provincial de Turismo de Córdoba
Avda. Ronda de los Tejares, nº32, Pasaje-Acceso 2- 3ª planta. 14001 CÓRDOBA
Tel: + 34 957 49 21 88
+ 34 660 28 58 41
turismo@cordobaturismo.es
www.cordobaturismo.es

Diputación de Granada

Patronato Provincial de Turismo de Granada
Cárcel Baja, 3. 18001 Granada
Tel: 00 34 958 24 71 46
turismo@turgranada.es
www.turgranada.es

Diputación de Jaén

Área de Promoción y Turismo
Plaza San Francisco s/n
23071 Jaén
Tel: 00 34 953 248 000
turismo@dipujaen.es
www.jaenparaisointerior.es

CÓRDOBA

Oficinas de Turismo

Almedinilla

Centro de Recepción. Ctra.

A-339, Km 3. 14812 Almedinilla
Telf. 00 34 957 703 317
00 34 606 972 070
info@almedinillaturismo.es
www.almedinillaturismo.es

Baena

Virrey Don Joaquín del Pino, 5,
14850 Córdoba
Telf. 00 34 957 671 757
turismo@ayto-baena.es
www.baena.es

Cabra

Calle Mayor, 1. 14940 Cabra
Telf. 00 34 957 523 493
turismo@cabra.es
www.turismodecabra.es

Empresas de Servicios Turísticos

Almedinilla

Somnus
Telf. 00 34 606 972 070
info@almedinillaturismo.es

Baena

Salsum Tur
Telf. 00 34 669 251 451
00 34 665 586 324
salsum@salsum.es / www.salsum.es

Aventur

Telf. 00 34 618 003 325
aventurbaena@gmail.com

Cabra

Fíbula. Didáctica del Patrimonio
Telf. 00 34 677 04 84 75

GRANADA

Oficina de Turismo

Baza

C/ Alhóndiga, nº 118800 Baza
Telf. 00 34 958 861 325 / 00 34
609 188 028
oficinadeturismo@bazaturismo.com
www.bazaturismo.com

Empresas de Servicios Turísticos

Baza

Eutur. Organización de visitas
teatralizadas
Telf. 00 34 606 777 431
eugeniaguia31@gmail.com

Yeguada La Dehesa

Telf. 00 34 669 51 43 40
www.yeguadaladehesa.com

Green Walk

Telf. 0034 958 861 114
0034 610 273 457
0034 617 792 771

hola@greenwalk.es
www.greenwalk.es

JAÉN

Oficinas de Turismo en Jaén

Jaén

Maestra, 8. 23002 Jaén
Telf. 00 34 953 31 32 81 / 19 04 55
oficinadeturismo@aytojaen.es
www.turjaen.org

Linares

El Pósito. Iglesia, 5. 23700 Linares
T. 0034- 953 100 183
turismo@aytolinares.es
www.turismolinares.es

Porcuna

Plaza de Andalucía, 3. 23790
Porcuna
Telf. 0034 953 545 130
oficinaturismo@porcuna.es
www.porcuna.es

Empresas de Servicios Turísticos

Jaén

ArqI3. Arqueología y Turismo
Telf. 00 34 622 657 036
arqI3jaen@arqI3.net / www.arqI3.net

Arqueonatura
Telf. 00 34 659 334 354
info@arqueonatura.org
www.arqueonatura.org
Cláritas, Experiencias Turísticas y
Culturales
Telf. 00 34 678 775 043
reservasjaen@claritaturismo.com
www.claritaturismo.com

Eva de Dios
Asociación de Guías e Intérpretes del
Patrimonio
Telf. 00 34 606 682 303
info@evadedios.com
www.evadedios.com

Semer Turismo
Telf. 00 34 953 757 916
info@semerturismo.com / www.
semerturismo.com

Linares
Culmina, Servicios Turísticos y
Culturales
Telf. 00 34 651 436 478
cultminas@yahoo.es / www.culmina.es

Linares Servicios Turísticos
Telf. 00 34 953 656 648
00 34 606 358 501
mcarmentego@hotmail.com

Plácida Sánchez Rosales
Telf. 00 34 675 582 256
guiasoficialeslinares@gmail.com

Selene Simón Isidro
Telf. 00 34 605 810 775
guiaoficialssimon@gmail.com
Semer Turismo
Telf. 00 34 953 757 916
info@semerturismo.com
www.semerturismo.com

Seturja
Telf. 00 34 953 10 83 10
info@bonoturistico.com
www.bonoturistico.com

Castellar
Selene Simón Isidro
Telf. 00 34 605 810 775
guiaoficialssimon@gmail.com

Semer Turismo
Telf. 00 34 953 757 916
info@semerturismo.com
www.semerturismo.com

Peal de Becerro
Manuel Torres. La Factoría
Telf. 00 34 672 345 655
manutorressoria@gmail.com

Semer Turismo
Telf. 00 34 953 757 916
semerturismo@gmail.com / www.
semerturismo.com

Porcuna
Ana González Holgar. Asociación
Guías Porcuna
Telf. 00 34 610 409 180
holgarporcuna@gmail.com

Semer Turismo
Telf. 00 34 953 757 916
info@semerturismo.com
www.semerturismo.com

**Visitas Teatralizadas y
Recreación Histórica**
La Cuerda Teatro
Telf. 00 34 600 265 363

Selene Simón Isidro
Telf. 00 34 605 810 775
guiaoficialssimon@gmail.com

Semer Turismo
Telf. 00 34 953 757 916
info@semerturismo.com
www.semerturismo.com

Teatro La Paca
Telf. 953 256 670 / 607 762 932
tetrolapaca@teatrolapaca.com
www.teatrolapaca.com

**Visitas Escolares y Talleres
Didácticos**
ArqI3. Arqueología y Turismo
Telf. 00 34 622 657 036
arqI3jaen@arqI3.net / www.arqI3.net

Patrimonio y Educación
Telf. 00 34 655 688 452
aramirezcontreras@gmail.com

Selene Simón Isidro
Telf. 00 34 605 810 775
guiaoficialssimon@gmail.com

Musaraña
Telf. 00 34 953 829 623
hola@musaranagestiondemuseos.es

Escápate al Viaje al Tiempo de los íberos

Todos los años El Viaje al Tiempo de los íberos ofrece un amplio programa de actividades gratuitas durante los fines de semana, puentes, festivos y Navidad en los yacimientos arqueológicos y los museos de la provincia de Jaén.

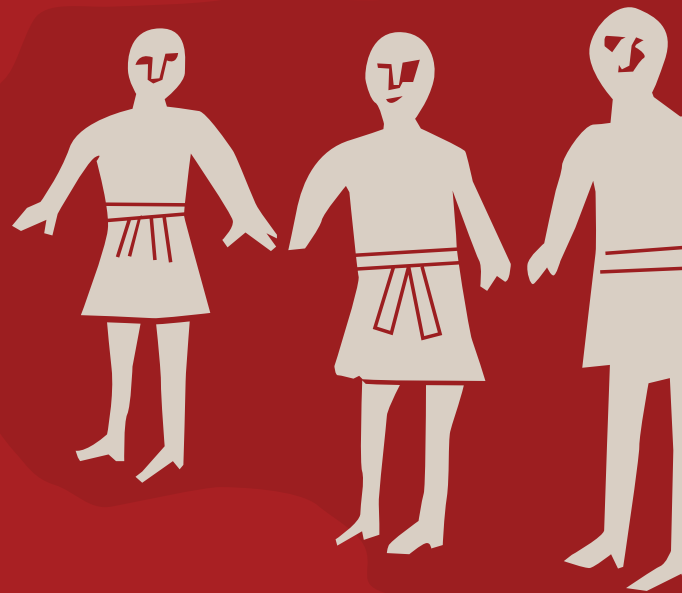
Desde visitas guiadas por expertos, talleres para los más pequeños, visitas teatralizadas y temáticas en las que se incluye autobús gratuito, encontrarás una amplia oferta con actividades para todos los públicos. Es necesario realizar la reserva previa bien telefónicamente o a través de nuestra web:

**[http://inscripciones.dipujaen.es/
HistoriayAventura](http://inscripciones.dipujaen.es/HistoriayAventura)**



Conocer el magnífico legado íbero de las provincias de Jaén, Córdoba y Granada es descubrir con emoción la huella de la primera memoria de la península ibérica.

Esta ruta es un territorio museo donde descubrir, desde bases científicas arqueológicas, la magia de esta civilización mediterránea y única a través de recreaciones históricas, visitas a museos, cuentacuentos, visitas teatralizadas, talleres de moda o cerámica, música en directo, ritos ligados al movimiento del sol y viajes en globo aerostático.



Diputación
de Granada
Avanzamos junt@s



Diputación de Córdoba



Cultural route
of the Council of Europe
Diplôme culturel
du Conseil de l'Europe



Universidad
de Jaén



Instituto
Universitario
de Investigación
en Arqueología
Ibérica